

**С.М. Зикриярова, Н.Т. Зикриярова**  
 Казахский Национальный медицинский университет им. С.Д. Асфендиярова,  
 курс основы безопасности жизнедеятельности

### СТРУКТУРА И РАСПРОСТРАНЁННОСТЬ СМЕРТНОСТИ НАСЕЛЕНИЯ РК ОТ ПРИРОДНЫХ ЧС ЗА 2017 ГОД

Установлены территориальные закономерности структуры смертности людей от природных ЧС: наиболее часто встречаются случаи гибели людей в результате происшествия на водоёмах в Алматинской, Восточно-Казахстанской и Южно-Казахстанской областях, где количество случаев гибели превышало среднереспубликанский уровень на 36,8-56,8% (в 1,8-2,7 раза). Удельный вес гибели людей на месте происшествия в 2017 году достигал 96,4%, что связано с несвоевременным оказанием первой медицинской помощи и личной неосторожностью граждан.

**Ключевые слова:** природные ЧС, происшествия на водоёмах, структура смертности населения

Во всём мире за последние десятилетия ущерб от природных катастроф возрос примерно в 9 раз, а их количество в 5 раз. Так, например, в Казахстане имеется более 800 опасных участков, подвергающихся затоплению во время паводков. На данных территориях находится более 700 населенных пунктов с общим количеством проживающего населения несколько сот тысяч человек. По масштабам, частоте и катастрофическим последствиям селей Казахстан лидирует среди стран Центральной Азии и СНГ [1].

Однако, в последние годы была недостаточно изучена роль ведущих факторов риска для здоровья населения, а также структура и причины смертности людей в условиях последствий природных ЧС. Изучение этой проблемы для РК актуально с точки зрения предупреждения и эффективной ликвидации последствий в очагах природных ЧС [2, 3, 4].

Цель исследования: изучить структуру причин смертности среди пострадавшего населения от природных ЧС за 2017 год и ведущие факторы риска.

Материалы и методы: основными материалами исследований были отчётные данные Комитета по ЧС МВД РК "Анализ ЧС по РК" за 2017 г. (официальный интернет-ресурс), материалы собственных исследований и литературные данные. Методами исследований являлись: санитарно-гигиенический и эпидемиологический. Обработка полученных научных материалов проводилась с использованием статистических методов исследований.

Ежегодно в РК всего регистрируется от 17 тыс. до 20 тыс. ЧС. Однако, на ЧС природного характера приходится лишь от 12,3% до 15,7% (2348-3271 случаев ЧС). В последние годы отмечается тенденция к сокращению количества природных ЧС, рисунок 1.

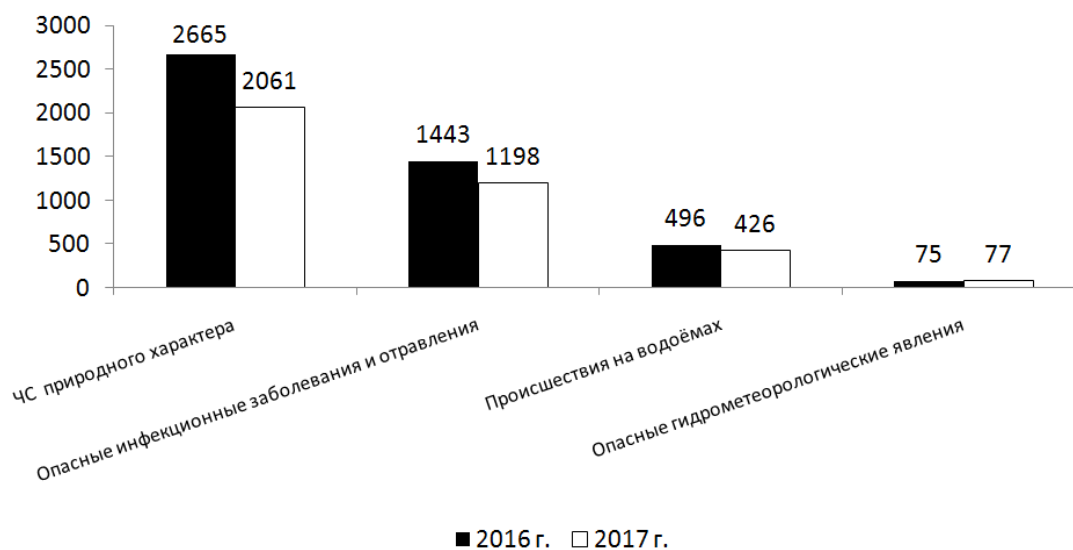


Рисунок 1 - Структура ЧС природного характера в РК за 2016-2017 гг.

Из рисунка 1 видно, что в 2017 году отмечается тенденция снижения количества природных ЧС по сравнению с 2016 годом с 2665 до 2061 случаев (на 22,6%). Резкое снижение отмечено по отдельным видам ЧС: на 45,2% - по количеству природных пожаров; на 14,1-16,9% - по количеству опасных инфекционных заболеваний и отравлений, а также происшествий на водоёмах. Анализ структуры природных ЧС показал, что в 2017 году из общего числа ЧС более половины случаев (58,4%) приходилось на опасные инфекционные заболевания и отравления. Меньший удельный вес случаев приходился на другие виды ЧС: 20,6% - происшествия на водоёмах; 16,3% и 3,7% - соответственно природные пожары и опасные гидрометеорологические явления.

Общая структура факторов риска и соответственно причин смерти населения, пострадавшего от ЧС, была неравномерной, рисунки 2 и 3.

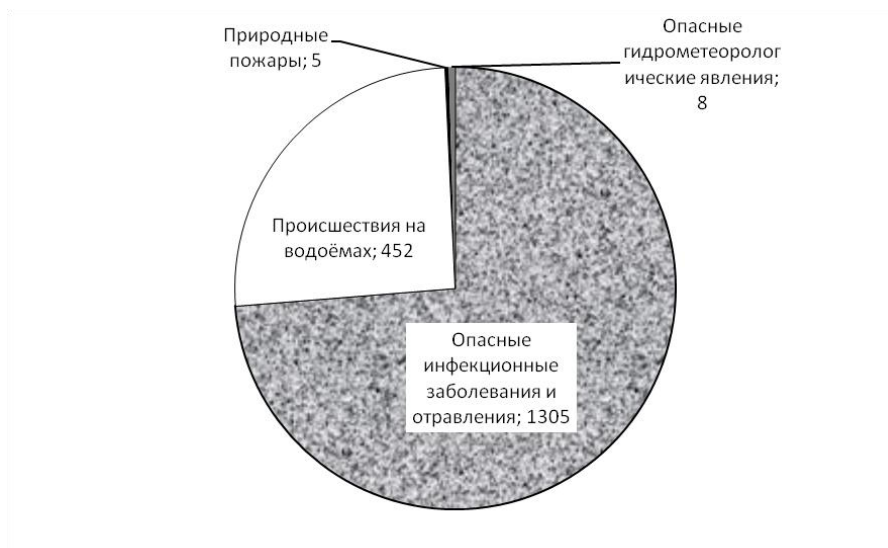


Рисунок 2 - Структура причин поражения людей от природных ЧС (количество пострадавших)

Из рисунка 2 видно, что в 2017 году из общего количества пострадавшего населения (1770 человек) 1305 человек (76,3%) пострадали от опасных инфекционных заболеваний и отравлений; 452 человека (25,5%) - при происшествиях на водоёмах. Значительно меньше людей пострадало от других видов ЧС: от 5 до 8 человек (0,28-0,45%) получили поражения во время степных пожаров и опасных гидрометеорологических явлений.

Важнейшим показателем эффективной организации оказания экстренной медицинской помощи служит удельный вес погибших в очагах ЧС (рисунок 3).



Рисунок 3 - Структура причин гибели людей от природных ЧС (количество погибших)

Из рисунка 3 видно, что в 2017 году из общего числа пострадавших в природных ЧС (1770 человек) количество погибших составило 468 человека (26,4%). В общей структуре причин смертности ведущими факторами риска являются происшествия на водоёмах, где из общего количества пострадавших на воде (452 человека) погиб 451 человек (96,4%). Высокие показатели смертности людей от данного вида ЧС (от 80% до 90%) подтверждают и другие авторы [2]. Наименьшее количество погибших (от 1 до 13 человек) приходится на остальные виды ЧС: природные пожары, опасные гидрометеорологические явления, опасные инфекционные заболевания и отравления. Доля смертельных случаев при данных ЧС составляет всего 0,2-2,8%.

В общей структуре смертности людей от природных ЧС отмечены некоторые территориальные закономерности, рисунок 4.

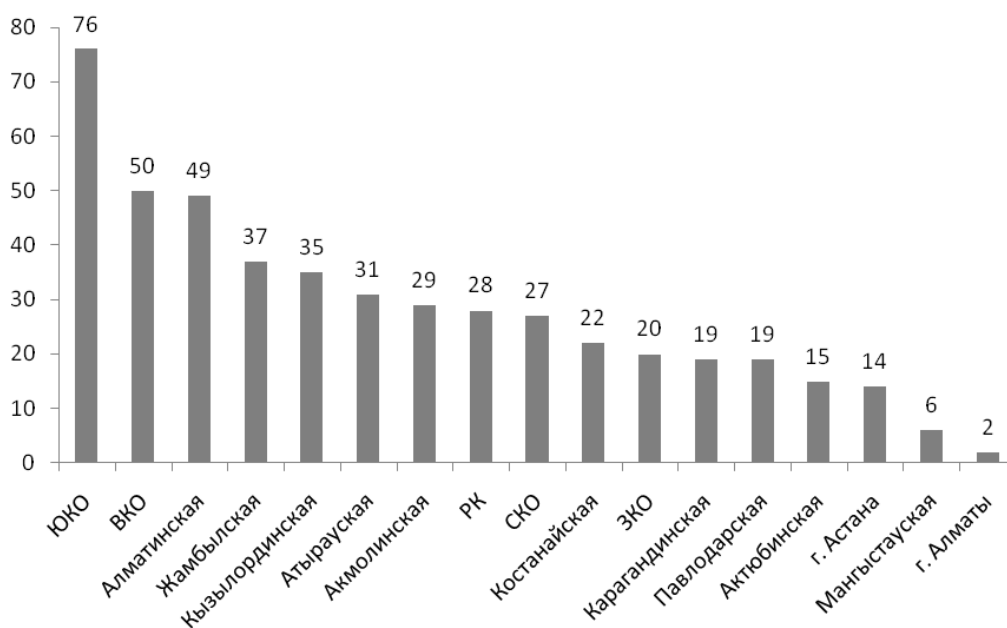


Рисунок 4 – Количество погибших людей на водоёмах по городам и областям РК за 2017 г.

Из рисунка 4 видно, что в ряде областей РК (Алматинская, Восточно-Казахстанская, Южно-Казахстанская области) отмечены более высокие показатели смертности людей при происшествиях на водоёмах, которые превышали среднереспубликанский уровень в 1,8-2,7 раза (на 36,8-56,8%). Наименьшие показатели гибели людей на водоёмах отмечаются в Жамбылской и Кызылординской областях, которые были ниже среднереспубликанского уровня на 20-24,3%. В остальных областях РК показатели гибели людей от данного вида ЧС не превышали среднереспубликанский уровень.

#### Выводы:

1. Анализ структуры смертности людей от природных ЧС показал, что ведущим фактором риска является происшествия на водоёмах, где удельный вес гибели среди пострадавших от данного вида ЧС в 2017 г. достигал 96,4%.
2. В отдельных регионах РК (Алматинская, Восточно-Казахстанская и Южно-Казахстанская области) показатель смертности среди пострадавших на водоёмах превышал среднереспубликанский уровень на 36,8-56,8% (в 1,8-2,7 раза).
3. Установлено, что причины высокой гибели людей в местах происшествия на водоёмах в основном связаны с личной неосторожностью и несвоевременным оказанием первой медицинской помощи, что говорит о необходимости проведения постоянной разъяснительной работы среди населения по правилам поведения в местах отдыха на водоёмах.

#### СПИСОК ЛИТЕРАТУРЫ

1. Ботабекова Л.М., Слесарев В.Г., Джель Л.Л., Ким Л.В. Анализ характера чрезвычайных ситуаций в Республике Казахстан // Медицина катастроф. – М.: 2007. - №2 (58), - С.57-61.
2. Слесарев В.Г. Совершенствование системы экстренной медицинской помощи при чрезвычайных ситуациях в РК: автореф. ... Д-р.мед.наук – Алматы, 2008. – 62 с.
3. Зикриярова С.М., Сныгин И.А., Сыздыков Д.М., Кусайынова Э.И. Оценка факторов риска для здоровья населения при ЧС // Вестник КазНМУ. – 2015. - №2. – С. 610-611.
4. Обзорно-аналитическая информация «О выявленных тенденциях развития ЧС природного и техногенного характера в РК» за 2010-2017 гг. Сайт Комитета по ЧС МВД РК. [www.emer.gov.kz](http://www.emer.gov.kz)

С.М. Зикриярова, Н.Т. Зикриярова

#### 2017 ЖЫЛҒЫ ҚР-ҒЫ ТАБИҒИ ТЖ-ДАН ХАЛЫҚ АРАРСЫНДА ӨЛІМ ЖАҒДАЙЫНЫҢ ТАРАЛУ ҚҰРАМЫ

**Түйін:** Аумақтық қурылымы бойынша адамдардың өлімі табиғи ТЖ нәтижесінен болатыны анықталды: көп жағдайда, Алматы, Батыс Қазақстан және Оңтүстік Қазақстан облыстарында адамдардың су тасқынында қаза болып жататынын көп кездеседі, ондағы өлім жағдайының саны орташа республикалық әрежесінен 36,8-56,8% ға (1,8-2,7 есе) жоғарылағаны анықталған. 2017 жылы адамдардың апат орнында қаза болуы жағдайы 96,4%-ға жетті, бұл алғашқы медициналық көмектің дер кезінде көрсетілмеуі және адамдардың қауіпсіздік ережелерін сақтамағанның нәтижесі болып табылады.

**Түйінді сөздер:** табиғи ТЖ, су тасқынындағы жағдайлар, тұрғындардың өлімінің құрамы.

**S.M. Zikriyarova, N.T. Zikriyarova**

**STRUCTURE AND PREVALENCE OF THE POPULATION MORTALITY IN THE REPUBLIC OF KAZAKHSTAN  
FROM NATURAL DISASTERS IN 2017**

**Resume:** The territorial patterns of the mortality structure of people from natural emergencies are established: the most frequent cases of people deaths as a result of accidents on the water are in Almaty, East and South Kazakhstan regions, where the number of deaths exceeded the average national level by 36.8-56.8% (1.8-2.7 times).

In 2017 the proportion of deaths at the place of accident reached 96.4%. This is connected with untimely providing of the first medical aid and personal imprudence of people.

**Keywords:** natural emergencies, accidents on the water, structure of mortality of the population.