

¹Р.А. Маханбетжанова, ²А.Н. Нурбакыт
¹Казахстанский медицинский университет «ВШОЗ»
²КазНМУ имени С.Д.Асфендиярова

ОЦЕНКА ПАЦИЕНТАМИ С РАССЕЯННЫМ СКЛЕРОЗОМ КАЧЕСТВА МЕДИЦИНСКОЙ ПОМОЩИ ОКАЗАННОЙ В ПОЛИКЛИНИЧЕСКИХ УСЛОВИЯХ

В данной статье приведены результаты медико-социального исследования качества медицинской помощи оказанной поликлинических условиях больным с рассеянным склерозом в Алматы.

Ключевые слова: качества, поликлиническая помощь, рассеянный склероз.

Актуальность темы. Рассеянный склероз - самое распространенное демиелинизирующее заболевание ЦНС, поражающее лиц молодого, трудоспособного возраста. Рост заболеваемости, быстрое прогрессирование заболевания, приводящее к инвалидизации, и связанные с этим медико-социальные проблемы диктуют необходимость улучшения организации медицинской помощи больным с рассеянным склерозом.

Проблема повышения качества оказания медицинской помощи населению является наиболее актуальной для современного здравоохранения. Это, в свою очередь, инициирует проблему адекватной оценки качества медицинской помощи, как надлежащего оказания медицинских услуг.

Если данный вопрос рассмотреть с позиции пациента качество медицинской помощи включает понятие удовлетворенность пациента полученным лечением, это комплекс мероприятий по оказанию доступной, своевременной, квалифицированной медицинской помощи [1,2].

Таким образом, с целью определения удовлетворенностью получаемым лечением пациентов с рассеянным склерозом мы провели опрос.

Материалы и методы исследования. Исследование проведено в неврологических кабинетах г. Алматы, в ходе которого были выбраны 3 поликлиники: ГП №17, ГП №9, ГП №10. Все пациенты заполняли анкету, состоящую из 17 вопросов. Всего опрошено 132 больных. Из них 69,8% составили мужчины, 30,2% составили женщины.

Полученные данные были закодированы и внесены в базу данных для последующей статистической обработки. Для вывода результатов был проведен частотный анализ переменных; для изучения связи между номинальными переменными использовался критерий χ^2 , в случае превышения 25% ячеек с ожидаемой частотой меньше 5 применялось отношение правдоподобия. Для сравнения долей использовался z-критерий. Значимыми считались результаты $p < 0,05$.

Результаты исследования. По результатам анкетирования отмечено, что большинство респондентов, на вопрос «Проводит ли врач необходимые диагностические и лечебные процедуры», 81,5% ответили положительно, против 18,5%.

На прием к врачу-невропатологу в тот же день удалось попасть лишь 85,3% опрошенных, на следующий день – 13,4% респондентов, в течение 2 дней – 1,3% пациентов. При этом 6,0% опрошенных ожидали прием врача уролога до 15 минут, 27,6% больных - от 15 до 30 минут, 58,6% респондентов - от 30 минут до 1 часа, 7,8% - от 1 до 2 часов. Данные результатов представлены в соответствии с рисунком 1.

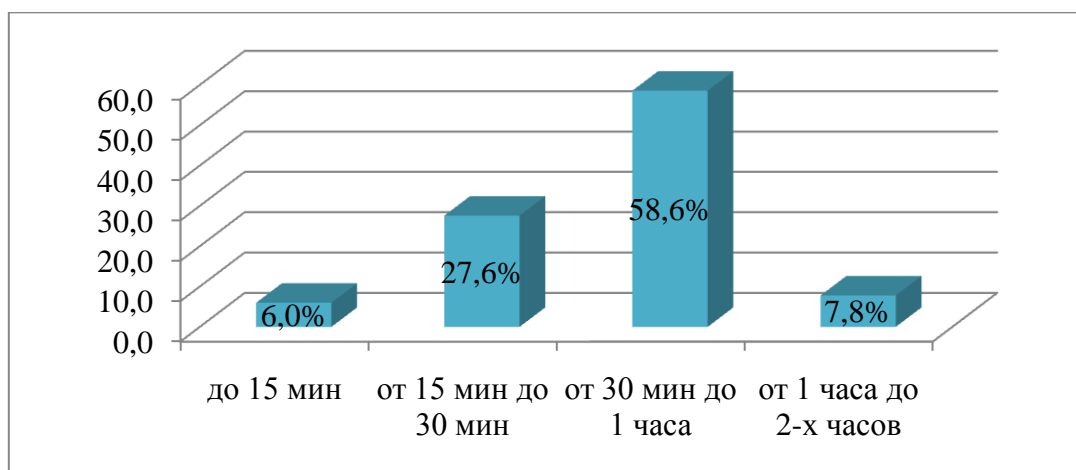


Рисунок 1 – Распределение респондентов по времени ожидания приема

На вопрос «Проводит ли врач разъяснительные беседы по поводу Вашего заболевания» (рисунок 2) большинство респондентов 64,8% ответили «нет», и только 35,2% дали положительный ответ.

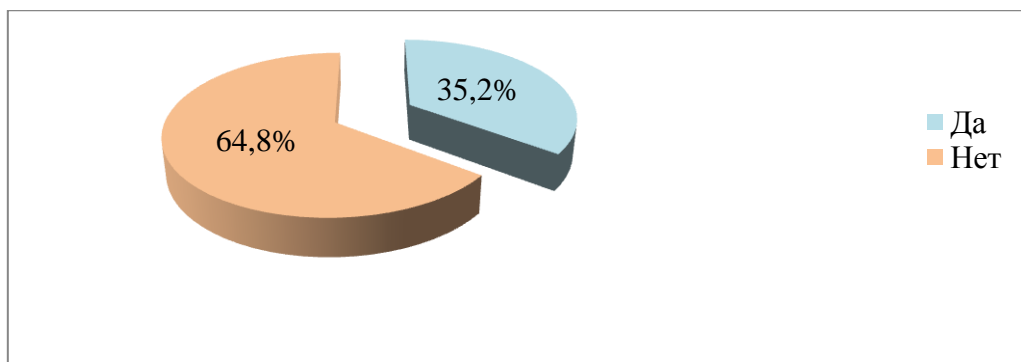


Рисунок 2 – Оценка респондентами качество работы врача невропатолога

По отношению к медицинскому персоналу поликлиники 40,9% пациентов отметили, что они доверяют лечащему врачу, 32,5% респондентов подчеркнули, что испытывают недоверие и затруднились ответить 26,6% опрошенных. Выяснилось, что только 11,0% опрошенных профессиональные качества врача невропатолога, оценили как отличное, 37,0% - как хорошее, как удовлетворительное – 33,3%, как плохое - 18,7% пациентов (рисунок 3).

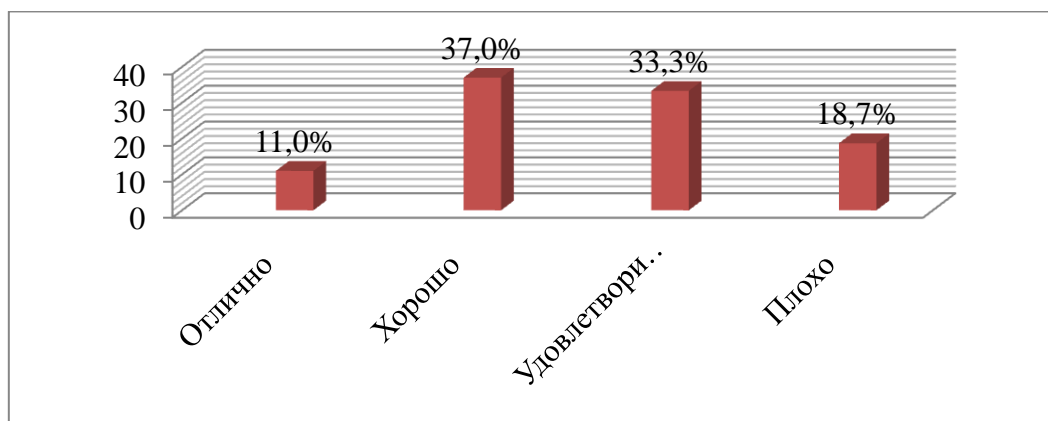


Рисунок 3 – Оценка респондентами профессиональные качества врача невропатолога

У врача невропатолога менее года наблюдаются – 21,1% опрошенных, от одного до трех лет – 28,4% респондентов, от трех до пяти лет – 33,2%, от пяти до десяти лет – 12,1% пациентов, свыше десяти лет – 5,2%. Данные результатов представлены в соответствии с рисунком 4.

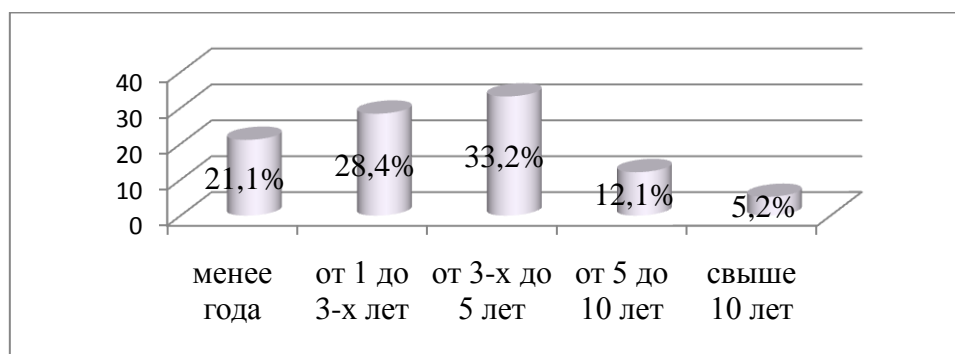


Рисунок 4 – Распределение респондентов по времени наблюдения у врача

При опросе респондентов по поводу их соблюдения назначения врача, то есть приверженности лечению 58,6% опрошенных всегда выполняют предписания, при этом 41,4% не всегда придерживаются назначенного лечения. В целом качество работы неврологического кабинета 39,8% респондентов оценили на удовлетворительно, как неудовлетворительное – 29,0%, как хорошее – 26,0% респондентов и 5,2% опрошенных оценили на отлично (рисунок 5).

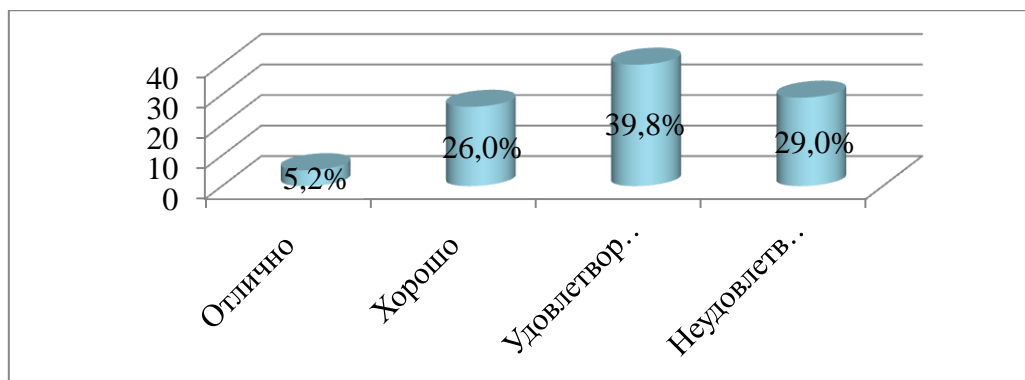


Рисунок 5 – Оценка респондентами качество работы неврологического кабинета

Установлено, что 38,5% опрошенных предложили улучшить организацию неврологического кабинета. Повысить уровень диагностики отметили 33,8% респондента и повысить квалификацию врачей обозначили 17,3% опрошенных.

При этом улучшить лечебную базу отметили 6,9% и предложили улучшить качество сервиса 3,5% опрошенных больных.

Полученные результаты анкетирования позволили выявить основные причины неудовлетворенности пациентов оказываемой медицинской помощи в поликлинике неврологического профиля.

Причинами неудовлетворенности неврологических больных являются: потеря времени в очередях, так на прием к врачу-невропатологуна следующий день попали 13,4% респондентов, 35,2% опрошенных отметили, что врач не проводит с ними разъяснительные беседы по поводу их заболевания, при этом 20,3% респондентов считают, что врач первичной осмотр вообще не проводит, 32,5% опрошенных испытывают антипатию и недоверие к врачу, оценили профессионализм врачей как плохое 18,7%, 33,8% считают необходимым повысить уровень диагностики.

Вывод. Состояние оказания урологической помощи, по мнению пациентов, характеризуется как: на амбулаторно-поликлиническом уровне: отличное – 5,2% респондентов; хорошее – 26,0%; удовлетворительное – 39,8%; неудовлетворительное – 29,0%.

СПИСОК ЛИТЕРАТУРЫ

- 1 Власов Я.В. Научное обоснование организации системы медико-социальной помощи больным рассеянным склерозом на современном этапе: Дисс... д-р.мед.наук - СПб., 2006. – 52 с.
- 2 Гусев Е.И., Бойко А.Н., Столяров И.Д. Рассеянный склероз. Справочник. - М.: Реал Тайм, 2009. - 296 с.

¹Р.А. Маханбетжанова, ²А.Н. Нурбақыт

¹Қазақстан медицина университеті «ҚДСЖМ»

²С.Ж.Асфендияров атындағы ҚазҰМУ, Алматы қаласы

ЕМХАНА ЖАҒДАЙЫНДА КӨРСЕТІЛЕТІН МЕДИЦИНАЛЫҚ КӨМЕК САПАСЫН ШАШЫРАНДЫ СКЛЕРОЗЫ БАР ЕМДЕЛУШІЛЕРДІҢ БАҒАЛАУЫ

Түйін: Бұл мақалада, Алматы қаласында шашыранды склерозы бар науқастардың емхана жағдайында көрсетілген медициналық көмек сапасын бағалауы бойынша медициналық-әлеуметтік зерттеу нәтижелері берілген.

Түйінді сөздер: сапа, емханалық көмек, шашыранды склероз.

¹R.A. Mahanbetzhanova, ²A.N. Nurbakyt

¹Kazakhstan medical University «KSPH»

²Asfendiyarov Kazakh National Medical University, Almaty

EVALUATION OF QUALITY OF MEDICAL CARE IN PATIENTS WITH SCIENTISTS IN POLYCLINIC CONDITIONS

Resume: This article presents the results of a medical and social study of the quality of medical care provided to polyclinic conditions for patients with multiple sclerosis in Almaty.

Keywords: qualities, polyclinic care, multiple sclerosis.