

стоматологиялық факультеттің студенттерінің компетенциясының қалыптасу деңгейін бағалау рубрикасы жасалды.

Тңйінді сздер: оқытудың инновациялық әдістері, медициналық білімнің жаңа модельі, профессионалдык компетенция, оқу нәтижесін бақылау жүйесі.

Use of innovative method of training in the organization of educational process at stomatologic faculty

Baskakova I.V.

Transition to new model of medical education dictates necessity of constant modernization of educational process, wide introduction of innovative educational technologies, and perfection of the monitoring system of achievements of students. On profile chairs of study – clinical department of stomatology questioning of teachers is spent, innovation monitoring in educational process of new educational technologies is carried out, estimated heading are developed for level definition knowledge the competence of students stomatology faculty.

Key words: innovative methods of the training, new models of formation, the professional competence, the monitoring system of results of training.

УДК 616.31-022.7:579:615.87

ЭКСПЕРТИЗА КОМПЕТЕНЦИЙ СТУДЕНТОВ СТОМАТОЛОГИЧЕСКОГО ФАКУЛЬТЕТА

Г.С. Стабаева

Кафедра стоматологии детского возраста

Казахский национальный медицинский университет им. С.Д.Асфендиярова, Алматы

В рамках внедрения новой модели медицинского образования в КазНМУ им С.Д.Асфендиярова была поставлена задача разработать и внедрить «Модуль междисциплинарной интеграции дисциплин» с целью промежуточной экспертизы компетенции студентов. Междисциплинарный модуль представляет собой матричную структуру управления учебным процессом по дисциплине, где прослеживаются вертикальные и горизонтальные связи с другими дисциплинами.

Кредитная технология обучения является инструментом усиления междисциплинарных и интеграционных процессов. С целью стимулирования интереса студентов к познавательной деятельности и становления компетентного специалиста необходимо формировать и поддерживать взаимосвязь общеобразовательных, базовых и профилирующих дисциплин.

Исходя из специфики высшего медицинского образования образовательная вертикаль в медицинском вузе подразделяется на ряд относительно самостоятельных составляющих (субвертикалей), охватывающих собой взаимосвязанные дисциплины разных лет обучения. Наименование каждой субвертикали отражает профиль выпускающей кафедры (хирургия, терапия, стоматология, акушерство, клиническая психология, экология, экономика и управление в здравоохранении и т. п.).

Мониторинг знаний студентов предполагает установление преемственности между кафедрами образовательной вертикали (субвертикали).

В рабочую программу каждой дисциплины должны включаться следующие обязательные разделы: объем требований к студентам, начинающим процесс обучения на данной кафедре (ключевые компетенции на входе), и объем требований к студенту по окончании процесса обучения на данной кафедре (ключевые компетенции на выходе). Кафедра, стоящая выше по образовательной вертикали, выполняет функции заказчика, а кафедра, стоящая ниже по образовательной вертикали – функции исполнителя. При этом кафедра может являться заказчиком по отношению к целому ряду нижестоящих кафедр, и эти последние должны согласовывать свои ключевые компетенции на выходе с требованиями заказчика (ключевыми компетенциями на входе у кафедры-- заказчика).

Уровень овладения ключевыми компетенциями на входе оценивается посредством входного контроля как элемента педагогической диагностики. Уровень знаний студентов в процессе обучения на кафедре оценивается посредством текущего контроля знаний. Уровень овладения ключевыми компетенциями на выходе обеспечивается посредством рубежного (итогового) контроля. Все варианты, формы (виды) и сроки контроля должны фиксироваться в учебном плане по основной образовательной программе, рабочей программе дисциплины и программе образовательного аудита. Документирование данных мероприятий должно осуществляться в соответствии с установленными требованиями.

Сопоставление данных разных лет является составной частью ежегодной аудиторской проверки деятельности кафедр, осуществляемой отделом контроля качества образования.

Основными задачами мониторинг знаний студентов являются:

- определение степени достижения ключевых компетенций применительно к каждой дисциплине;
- регулярное определение текущего уровня знаний и умений студентов по изучаемым дисциплинам;

- оценка уровня эффективности учебного процесса в пределах каждой кафедры (курса) и университета в целом;
- обеспечение необходимого уровня преемственности между кафедрами и отдельными учебными структурными подразделениями университета в ходе образовательного процесса.

В рамках внедрения компетентно-ориентированной модели медицинского образования в КазНМУ им С.Д.Асфендиярова в целях обеспечения её целостности была поставлена задача разработать и внедрить «Модуль междисциплинарной интеграции дисциплин» с целью промежуточной экспертизы компетенции студентов. Междисциплинарный модуль представляет собой матричную структуру управления учебным процессом по дисциплине, где прослеживаются вертикальные и горизонтальные связи с другими дисциплинами.

Модуль междисциплинарной интеграции дисциплин включает в себя **ВХОД** (набор компетенций, имеющихся у обучаемого к моменту изучения данной дисциплины), его дальнейшее преобразование с последующим **ВЫХОДОМ** (получение новых компетенций и добавлением ценности к имеющимся) (Рис 1).

Цель моделирования процесса – выявление внутренней структуры процесса, определение характера межпредметных и междисциплинарных связей.



Рисунок 1 – Модуль междисциплинарной интеграции дисциплин

Междисциплинарный модуль представляет собой матричную структуру организации управления учебным процессом по дисциплине, где прослеживаются вертикальные и горизонтальные связи с другими дисциплинами, носит рекомендательный характер.

В Таблице 1 приведены Критерии планируемых уровней сформированности компетенции у бакалавров-стоматологов:

- Общая трудоемкость формирования компетенции у «среднего» студента вуза (в часах) на «пороговом» уровне;
- Учебные дисциплины, модули, практики (или их разделы), на предметном содержании которых необходимо (или возможно) формировать данную компетенцию.

Таблица 1 – Уровни сформированности компетенции

Уровни сформированности компетенции	Содержательное описание	Основные признаки уровня
Пороговый уровень		
Продвинутый уровень		
Уровень высокой компетентности		

При использовании модели междисциплинарного модуля дисциплины, **протокол согласования** (Таблицы 2,3) приобретает большую значимость, где указываются кафедры, ведущие подготовку по дисциплинам, следующими за данной дисциплиной (**вертикальная взаимосвязь**). Преподаватели последующих дисциплин должны быть согласны с образовательной технологией, применяемой при изучении конкретной дисциплины, и набором компетенций, получаемых при этом обучающимися. Также предполагается проведение согласования

по параллельно изучаемым дисциплинам, помогающим освоить конкретную дисциплину и интенсифицирующие процесс получения необходимого набора компетенций (**горизонтальная взаимосвязь**).

Таблица 2 – Протокол согласования операциональных компетенций по дисциплине «Гистология» для стоматологического факультета (Пример)

Наименование дисциплин, изучение которых опирается на данную дисциплину	Кафедра	Операциональные компетенции	Принятое решение (протокол №, дата)
Профильные дисциплины Применение полученных знаний при проведении гистологической оценки клинических исследований	Гистология	Студент должен иметь практические навыки: <ul style="list-style-type: none"> • микрофотографирования гистологических препаратов; • идентификации органов, тканей, их клеточных и не-клеточных структур на микрофотографическом уровне; • «чтения» гистопрепаратов, рисунков, схем, основных электроннограмм органов полости рта и шеи, их клеточных и тканевых структур; • диагностики на микрофотографическом уровне слизистой оболочки жевательного, выстилающего и специализированного типов полости рта; • микрофотографической диагностики тканей зуба и их структурных элементов; • идентификации структур мелких и крупных слюнных желез на микрофотографическом уровне; • определения стадий развития зубов, зачатков молочных и постоянных зубов на гистологических препаратах; • идентификации тканей пародонта под микроскопом; • диагностики функциональных сдвигов и приспособительных изменений органов полости рта (возрастные изменения, вакуолизация одонтобластов, заместительный дентин, «прозрачный» дентин и др.) на микрофотографическом уровне. 	Экспертиза компетенций назначена (дата) Критерий оценки компетенций Состав экспертной комиссии

Таблица 3 – Протокол согласования когнитивных компетенций по дисциплине «Фармакология» для стоматологического факультета (Пример)

Наименование дисциплин, изучение которых опирается на данную дисциплину	Кафедра	Когнитивные компетенции	Принятое решение (протокол №, дата)
Профильные дисциплины Применение полученных знаний при терапии больных стоматологическими заболеваниями полости рта	Фармакология	Средства, используемые в стоматологии: механизм действия, показания и противопоказания к применению, дозы, схемы введения 1. Средства, регулирующие обмен веществ в твердых тканях зуба. Препараты кальция, фосфора, фтора: кальция хлорид, кальция глюконат, кальция глицерофосфат, фитин, натрия фторид, фторлак. остеогенон. Ферментные и антиферментные препараты. Средства, влияющие на процессы регенерации 2. Средства, применяемые для воздействия на ткани пародонта, слизистую оболочку полости рта и пульпу зуба. Антибактериальные и противогрибковые средства местного действия: антисептики, антибиотики, противовирусные средства. Вяжущие средства. Ферментные и антиферментные препараты. Стероидные и нестероидные противовоспалительные средства. Противоаллергические средства. Средства, стимулирующие регенерацию тканей. Анальгетирующие средства. Антигиперкератозные средства: витамины А и РР, масло облепихи. Дезодорирующие средства (ментол, метронидазол (для полоскания рта)). Средства, регулирующие саливацию: пилокарпина гидрохлорид, атропина сульфат.	Экспертиза компетенций назначена (дата) Критерий оценки компетенций Состав экспертной комиссии

Предлагается ввести в его структуру следующие графы: «Наименование кафедры, с которой проводится согласование по исполнению требований к набору получаемых необходимых компетенций для освоения конкретной дисциплины», «Наименование кафедры, с которой проводится согласование по параллельно изучаемым дисциплинам, помогающим освоить конкретную дисциплину и интенсифицирующие процесс получения необходимого набора компетенций».

Для каждой компетенции должны быть предусмотрены оценочные средства, включающие задания, способствующие выявлению сформированности компетенций и позволяющие получить достоверную информацию о качестве подготовки:

- ситуационные задания на основе кейс-метода;
- компетентностно-ориентированные тесты;
- тесты практических навыков;
- портфолио;
- другие оценочные средства, учитывающие профессиональную специфику образовательной программы. Качество высшего профессионального образования имеет два главных аспекта: соответствие государственному образовательному стандарту и соответствие запросам потребителей образовательных услуг. Сущность данного понятия определяется как степень достижения поставленных целей и задач, как степень удовлетворения ожиданий участников процесса образования от предоставленных вузом образовательных услуг. С другой стороны, диагностическая оценка фактических результатов позволяет регулировать и корректировать учебно-воспитательный процесс, поведение и деятельность всех его участников (рис 2).

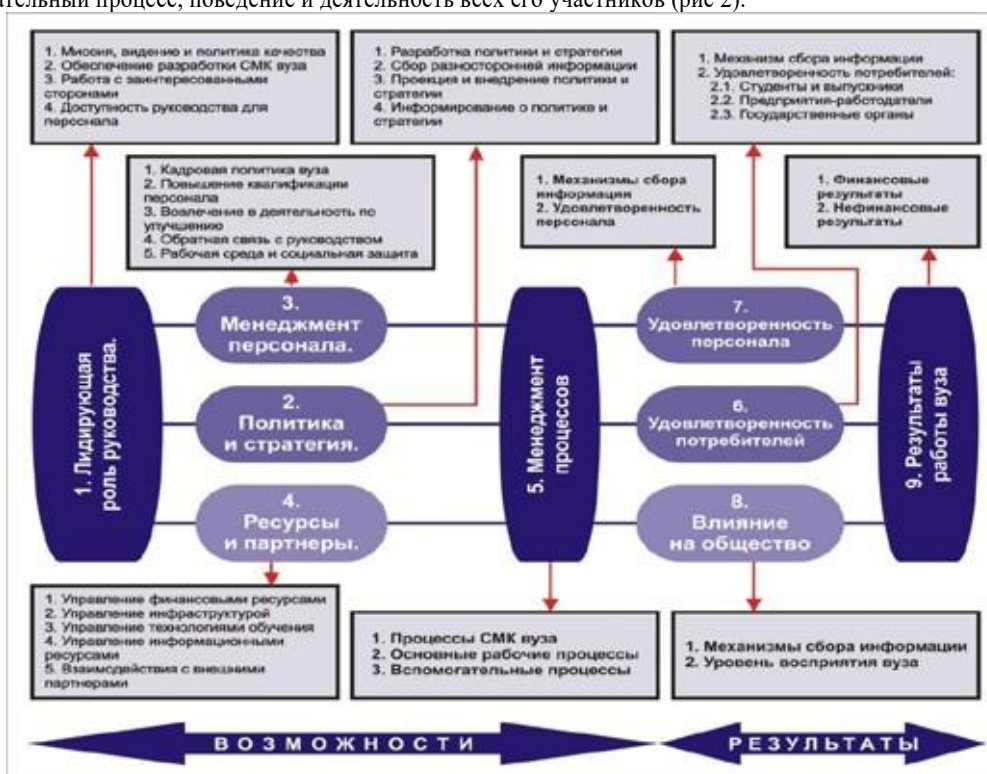


Рисунок 2 – Модель деятельности вуза с позиций менеджмента качества

Основополагающей целью внутренней экспертизы является всесторонний анализ деятельности КазНМУ с точки зрения его способности гарантировать соответствие содержания, уровня и качества подготовки выпускников требованиям образовательной программы и эффективность использования ресурсов. Особую значимость в системе обеспечения качества подготовки специалистов имеют *экспертные оценки* в образовании, которые служат исходным основанием для научного прогнозирования путей развития образования, а также позволяют принять верное управленческое решение. Важным является также перевод научно-педагогической экспертизы в *режим самоуправления* (самоанализа, самоконтроля, самооценки).

Литература:

1. Болонский процесс: нарастающая динамика и многообразие (документы международных форумов и мнения европейских экспертов)/Под научной редакцией проф.В.И. Байденко. М., 2002. - 409 с.
2. В.Б. Касевич, Р.В. Светлов, А.В. Петров, А.А. Цыб. Болонский процесс в вопросах и ответах. – Изд-во С.-Петербург. Ун-та, 2004. 108с.
3. Харлов Н.А. Мониторинг знаний студентов как инструмент управления качеством образования // Социосфера. 2010. №4. – С. 113-126

Стоматология факультетінің студенттердің дағдылығын анықтауы

Г.С. Стабаева

С.Ж.Аспендияров атындағы ҚазҰМУ да жаңа медициналық білім беру модулін енгізу шарасында, студенттердің аралық дағдылығын анықтау мақсатында, «Пәннің интеграциялық пәнаралық модулін» әңдеп және енгізу мақсаты алға қойылған. Пәнаралық модулі-пән бойынша, оқу үрдісін басқаруының матрицалық құрылымы болып табылады, мұнда басқа пәндермен вертикальды және горизонтальды байланыстар қарастырылады.

Examination of students' competencies in Faculty of Dentistry

G.Stabayeva

Around introduction a new models of medical education in KazNMU by S.D.Asfendiyyarov was supply a task to exploit and introduce —Modul interdiscipline integration's disciplinel with target intermediate examination competencies of students. Interdiscipline model presentation a matrixe structure of management with studies processes about discipline, where followed vertical and horizontal connections with others disciplines.

ФОРМИРОВАНИЕ ОБРАЗОВАТЕЛЬНЫХ ПРОГРАММ С УЧЕТОМ СПЕЦИФИКИ СТОМАТОЛОГИЧЕСКИХ ДИСЦИПЛИН**М.К. Шаяхметова, А.Д.Сағатбаева,Т.В. Трегубова, Н.М. Онайбекова**

Казахский национальный медицинский университет им. С.Д.Асфендиярова, Алматы

Шагом реализации модели медицинского образования КазНМУ является систематизация компетенций по отдельным дисциплинам и уровням обучения, т.е. разработка образовательных программ. В разработанной образовательной программе по каждой дисциплине выделены основные пять компонентов компетенции, которые студенты должны освоить в процессе обучения конкретной дисциплины. Из курса в курс происходит изменение соотношения между пятью компонентами и их усложнение. Компетенций распределяются по дисциплинам и уровням обучения, дополненное элективными курсами и таким образом формируется образовательная траектория специальности.

Ключевые слова: образовательная программа, дисциплины, элективные дисциплины, образовательная траектория специальности, компетенции.

Подписание Казахстаном Болонской декларации ознаменовало официальное вступление нашей страны в европейское академическое сообщество, что открыло новые перспективы и возможности перед системой казахстанского высшего медицинского образования, среди которых обеспечение высококлассным медицинским образованием на отечественном и мировом уровнях, участие в ведущих международных рейтингах.

Задача создания единого европейского образовательного пространства (*European Higher Education Area – EHEA*), как это было запланировано при подписании Болонской декларации, потребовала выработать четкие критерии эффективности академических программ, пригодные для использования в любой стране Евросоюза и понятные как обучающимся, так и работодателям.

Ориентация образования на результат обучения (*–learning outcome*) предполагает три аспекта: детальную формулировку учебных целей, процесс обучения и ресурсы для его реализации, а также критерии для оценки достижения поставленных учебных целей. Ориентация на результаты обучения может использоваться как для проектирования программы обучения целиком, так и для создания отдельных составляющих этой программы – учебных предметов.

На сегодняшний день назрела необходимость подготовки специалиста, имеющего качественно новую фундаментальную и общепрофессиональную подготовку, ориентированного на достижение высоких конечных результатов в деле охраны здоровья населения, воспитанного в духе лучших достижений отечественной и мировой науки, культуры и здравоохранения. В новых условиях получения образования студентам предстоит научиться учиться, перестроить подходы к приобретению ими знаний и ключевых компетенций с последующим применением их в практической деятельности.

Формулировки результатов обучения должны обладать следующими характеристиками, а именно: конкретностью; измеримостью; достижимостью; соответствием (целям программы и профессиональных стандартов); соразмерностью (т.е. определенное для программы или дисциплины время должно быть соизмеримо с объемом содержания учебного предмета); привлекательностью (т.е. обучаемый должен быть заинтересован в достижении сформулированных целей обучения).

В Казахстане согласно ГОСО отдельных специальностей разработаны квалификационные требования с определением знаний, умений, навыков и отдельных компетенций, которые должен освоить выпускник медицинского вуза. Дополнение базовых дисциплин элективными курсами, которые полностью охватят весь спектр формируемых компетенций специалиста, способствует формированию образовательной траектории специальности и позволит определить направление специализации для отдельных специальностей.